

2022

GUÍA

DE PREPARACIÓN PARA DESASTRES



**CONOCE LOS
RIESGOS**



HAZ UN PLAN



**MANTENTE
INFORMADO**



INVOLÚCRATE

La Guía de Preparación para Desastres 2022, es producto de la cooperación entre la oficina de Manejo de Emergencias del condado Pinellas y el Programa de Educación del periódico Tampa Bay Times (NIE), con la intención de brindarles a los estudiantes y sus familias las herramientas necesarias de preparación para desastres. Foto de portada: "Pinella Preparada" asegura que su familia está lista antes de que ocurra una emergencia. Para obtener más información sobre Preparación para Desastres, visite pinellascounty.org/emergency.





CONOCE LOS RIESGOS

Conoce tu zona

Hay varias formas de averiguar tu zona de evacuación:

- pinellascounty.org/knowyourzone
- Aplicación móvil Ready Pinellas
- Factura de servicios públicos (clientes de los Servicios Públicos de Pinellas, algunas ciudades)
- Registros de la Propiedad
- 727-453-3150 (solamente líneas fijas) Si vive o tiene un negocio en una "zona de no evacuación", no se le ordenará evacuar (excepto casas móviles y prefabricadas).

¿Sabías que?

La temporada de huracanes de 2021:

- Fue la tercera más activa registrada en términos de tormentas con nombre.
- Fue la sexta temporada consecutiva de huracanes en el Atlántico por encima de lo normal.
- Fue la primera vez en la historia que se usaron los 21 nombres de tormentas en temporadas de tormentas consecutivas.
- Tuvo 21 tormentas con nombre (con vientos de 39 mph o más), incluidos siete huracanes (vientos de 74 mph o más) de los cuales cuatro fueron huracanes importantes (vientos de 111 mph o más)



Huracanes

Las depresiones tropicales, las tormentas tropicales y los huracanes son considerados ciclones tropicales. Cuando los vientos sostenidos alcanzan 74 millas por hora (mph), la tormenta se considera un huracán. Las categorías de las tormentas se basan en el viento, desde la Categoría 1 (hasta 95 mph), hasta la Categoría 5, que es de 157 mph o más. La temporada de Huracanes va del 1 de junio al 30 de noviembre.

Las tormentas tropicales y los huracanes atraen fuertes vientos e inundaciones por lluvias severas, marejadas ciclónicas y oleaje peligroso. Los efectos se pueden sentir a cientos de millas del centro de la tormenta. Si una tormenta amenaza nuestra área, encontrará información en tiempo real en el sitio web de Manejo de Emergencias en pinellascounty.org/emergency, incluidas las órdenes de evacuación, los refugios abiertos y el estado actual de la comunidad.

Un huracán tiene las siguientes características:

- 74 mph o vientos más altos.
- Puede tener cientos de millas de ancho.
- El huracán gira en sentido contrario al reloj, alrededor del ojo.

Para obtener más información sobre los huracanes y las amenazas potenciales asociadas con ellos, los sistemas actuales que se están monitoreando y la información histórica, visite el sitio web del Centro Nacional de Huracanes en nhc.noaa.gov.

¿Qué hay con el nombre?

Durante más de 50 años, los huracanes han recibido nombres humanos. Si bien esto se hace para ayudar a identificar tormentas individuales, resulta que cada huracán es tan singular como su nombre. Los huracanes vienen en diferentes tamaños y formas y a menudo muestran comportamientos muy diferentes. Es importante que comprendas estas diferencias mientras te preparas. La Asociación Nacional Oceánica y Atmosférica (NOAA) señala que un gran error que comete la gente al prepararse para los huracanes es suponer que solo porque un huracán te ha afectado de cierta manera, todas las tormentas te afectarán de la misma manera.

Marejada ciclónica

La marejada ciclónica es un aumento del agua que es empujada hacia la orilla por fuertes vientos. Este fenómeno puede poner en peligro la vida y causar grandes daños incluso más allá de la costa inmediata. Es importante que conozcas los riesgos y que determines si vives en un área que tal vez requiera evacuación. El Centro Nacional de Huracanes emite alertas y advertencias cuando existe una amenaza para el condado Pinellas. Para ver qué tan alta podría ser la marejada ciclónica en su ubicación, visite la aplicación Storm Surge Protector en <https://egis.pinellas.gov/apps/StormSurgeProtecto>.

Medidas de protección:

- Determina si vives en un área que puede verse afectada por el oleaje.
- Supervisa el impacto de la marejada ciclónica en tu área.
- Averigua si tu ubicación está incluida en la orden de evacuación.



Tormentas

Eléctricas Severas

Las tormentas eléctricas severas son tormentas capaces de producir granizo de una pulgada o más y ráfagas de viento de más de 58 mph. El granizo de este tamaño puede dañar propiedades, plantas, techos y vehículos. Un viento así de fuerte puede romper ramas grandes de árboles, derribar árboles o causar daños estructurales a los árboles. Algunas tormentas eléctricas severas pueden producir granizo más grande que una pelota de béisbol y vientos de más de 100 mph. Las tormentas eléctricas también producen tornados y rayos peligrosos. Las fuertes lluvias pueden causar inundaciones repentinas.

Cómo puedes protegerte:

- Busca espacios interiores para refugiarte durante la tormenta.
- Asegura muebles o artículos al aire libre.



Vientos fuertes

Los vientos con fuerza de tormenta tropical (35 mph o más) y los vientos con fuerza de huracán (más de 74 mph) pueden causar daños generales. Las personas que viven en casas móviles y prefabricadas y las personas con equipos médicos de soporte vital que requieren electricidad pueden ser vulnerables a los fuertes vientos. Cuanto más fuerte sea la tormenta, más probable es que se produzcan daños estructurales debido a los fuertes vientos que pueden producir escombros voladores, romper las aberturas de ventanas y puertas, o derribar casas móviles que no están ancladas correctamente.

Medidas de protección para vientos fuertes:

- Refuerza o protege tu techo, puertas (incluyendo el garaje) y ventanas del daño causado por el viento. Inscríbete en el Programa de Necesidades Especiales en [pinellascounty.org/special need](http://pinellascounty.org/special%20need) para residentes de todas las edades que dependen de la electricidad o requieren asistencia médica como oxígeno o cuidados de rutina.
- Evacuáate a un lugar más seguro que no esté en el área de evacuación o a una estructura más fuerte cuando se dé una Orden de Evacuación.
- Refúgiate en un lugar seguro cuando las condiciones ya no sean seguras para conducir.

Aunque las casas móviles más nuevas pueden construirse con códigos de viento más estrictos, es posible que no sea así con las casas circundantes. Las casas móviles son vulnerables a los escombros voladores.

Tornado

Un tornado es una tormenta de viento violenta caracterizada por una gran nube en forma de embudo. Puede ser generado por una tormenta eléctrica, por un frente frío que se mueve hacia el área o como resultado de un clima severo asociado con huracanes. Los tornados pueden ocurrir con solo unos minutos de aviso, por lo que debes tener un radio meteorológico o suscribirte a Alert Pinellas para recibir alertas en tu teléfono celular, esto podría salvarte la vida.

¿Cómo protegerte?

- Realiza un simulacro anual de seguridad contra tornados con tu familia o lugar de trabajo.
- Identifica una habitación interior segura y sin ventanas.
- Practica tu plan y prepárate para ponerlo en práctica cuando recibas una advertencia de tornado. Para obtener más información sobre la seguridad ante tornados, visita el sitio web del Servicio Meteorológico Nacional at weather.gov/safety/tornado.

MÁS ALLÁ DEL TEXTO

Una Receta Tropical

¡La atmósfera tropical y la brisa marina de Florida resultan la receta perfecta para las tormentas eléctricas! Se necesitan los tres ingredientes: 1) humedad, 2) atmósfera inestable y 3) aire inestable que se empuja hacia arriba. Las tormentas eléctricas son parte de la vida en Florida. Son la forma en que la naturaleza proporciona la lluvia que tanto se necesita. Investiga el ciclo hidrológico en Internet. Escribe un párrafo bien desarrollado, basado en tu investigación, discutiendo la importancia de las tormentas eléctricas para el ciclo hidrológico de Florida. Crea un cartel que represente el ciclo hidrológico y la importancia de las tormentas en éste. A continuación, utiliza el *Tampa Bay Times* para realizar un seguimiento de las tormentas eléctricas durante los meses de verano. Lleva un gráfico de tus resultados.



Zonas de Evacuación

Este año, algunas propiedades se encuentran en diferentes niveles de zona de evacuación debido a actualizaciones en los mapas de riesgo. Puedes encontrar tu zona y más información acerca de los cambios en storm.pinellascounty.org.

ZONA EVAC E Hasta **35 pies** sobre el nivel del suelo

ZONA EVAC D Hasta **28 pies** sobre el nivel del suelo

ZONA EVAC C Hasta **20 pies** sobre el nivel del suelo

ZONA EVAC B Hasta **15 pies** sobre el nivel del suelo

ZONA EVAC A Hasta **11 pies** sobre el nivel del suelo

CONOCE TU ZONA

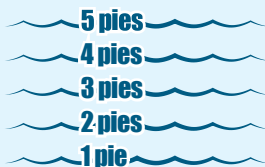
Hay varias formas de averiguar tu zona de evacuación:

- kyz.pinellascounty.org
- www.pcpao.org
- Aplicación móvil Ready Pinellas (Android, iOS)
- (727) 453-3150 (solo para teléfonos fijos del condado)
- Factura de Servicios Públicos (solo clientes del condado Pinellas)

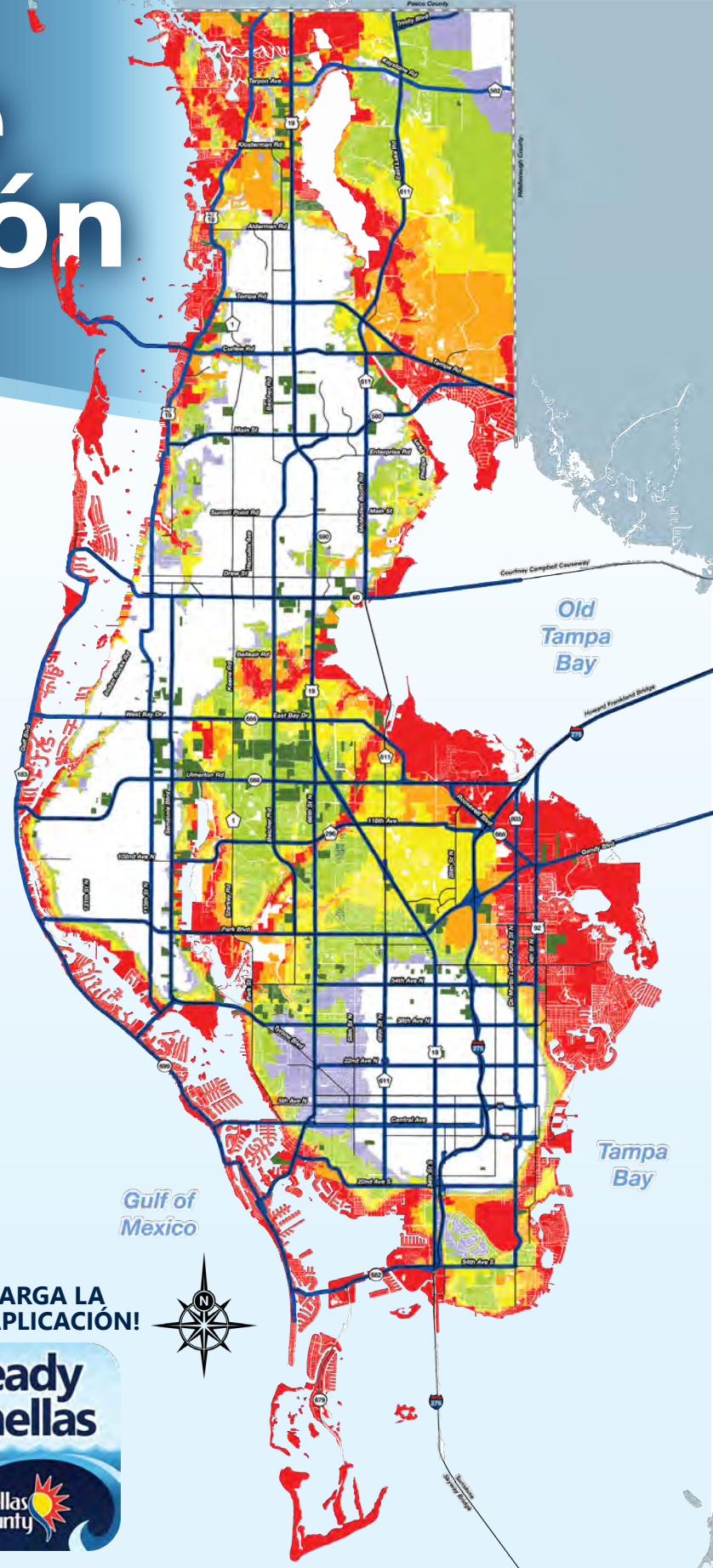
INFORMACIÓN PARA CASAS MÓVILES

Los residentes de casas móviles, vehículos recreativos y casas prefabricadas del condado Pinellas siempre deben evacuar sin importar en qué parte del condado se encuentren.

LA MAREJADA CICLONICA Y USTED



¡DESCARGA LA NUEVA APLICACIÓN!



INUNDACIÓN

Las inundaciones pueden ocurrir por lluvias excesivas debido a ciclones tropicales, lluvias estacionales u otros patrones y condiciones climáticas. El condado Pinellas es muy susceptible a las inundaciones, incluidas las inundaciones tierra adentro (arroyos, riachuelos, desbordamientos de ríos, inundaciones repentinas) y las inundaciones costeras (incluidas las inundaciones por mareas y marejadas ciclónicas).

Las medidas de protección pueden incluir:

- Obtener un seguro contra inundaciones para tu hogar. Las pérdidas por inundaciones no están cubiertas por las pólizas de seguro de propietario de vivienda. Si eres arrendatario, puedes obtener una póliza para tus pertenencias.
- Elevación de pertenencias en tu hogar/negocio para reducir los impactos de las inundaciones.
- Usa sacos de arena u otro tipo de barrera para ayudar a evitar que el agua entre en tu hogar. (Los sacos de arena no funcionan bien contra las marejadas ciclónicas). Si eres arrendatario, puedes obtener una póliza para tus pertenencias.

No todas las pólizas de seguro son iguales. Verifica tu póliza o habla con tu agente para asegurarte de que tienes suficiente cobertura y determinar si alguna mejora en el hogar calificaría para un descuento en las primas.

- Las pólizas de seguro de propietario de vivienda no cubren los daños causados por inundaciones o marejadas ciclónicas. Si eres dueño de una casa en un área propensa a inundaciones o en una zona de marejadas ciclónicas, tu compañía hipotecaria probablemente te exigirá que tengas una póliza de inundación por separado.



- Dondequiera que llueva se puede inundar. Alrededor del 25 por ciento de las reclamaciones de seguros contra inundaciones ocurren fuera de las zonas de inundación de alto riesgo. Si tu hogar está en un área de riesgo bajo o moderado, aprovecha una póliza de seguro de inundación de riesgo preferencial con un gran descuento. Pregúntale a tu agente de seguros.
- Una póliza nueva tarda 30 días en entrar en vigor, así que no te demores. Compra un seguro contra inundaciones para tu hogar, negocio, alquiler y propiedad.

Puedes obtener más información sobre inundaciones y seguros:

- Servicios de información sobre inundaciones del condado de Pinellas en pinellascounty.org/flooding/insurance.htm.
- Instituto de Información de Seguros at iii.org



Zonas de inundación vs. Zonas de evacuación

Las zonas de inundación son mapeadas por FEMA para su uso en el Programa Nacional de Seguro contra Inundaciones y se basan en inundaciones por lluvias, ríos, arroyos y lagos. <https://floodmaps.pinellascounty.org/pages/current-flood-zones>

Las zonas de evacuación se basan en los modelos de marejada ciclónica creados por el Centro Nacional de Huracanes. El Manejo de Emergencias del Condado Pinellas, junto con otros expertos en la materia, evalúa las áreas donde se espera que existan marejadas ciclónicas para determinar las zonas de evacuación. Cuando amenaza una tormenta, el condado puede emitir una orden de evacuación para una o más de las [zonas.pinellascounty.org/knowyourzone](https://pinellascounty.org/knowyourzone)

MÁS ALLÁ DEL TEXTO

Seguimiento de desastres naturales

La Radio Meteorológica de la NOAA alerta sobre las condiciones climáticas peligrosas al igual que un detector de humo puede advertirte sobre el humo peligroso. Las alertas de NOAA se transmiten desde la oficina local del Servicio Meteorológico Nacional que atiende al condado Pinellas. Su radio meteorológica puede alertarte sobre posibles peligros.

El clima y los desastres naturales afectan nuestra vida diaria, la salud y la economía. Por ejemplo, los tsunamis, huracanes, tifones y tornados pueden ser muy costosos para un solo individuo tanto como para la comunidad. Muchos de estos desastres ocurren solo en ciertas partes del mundo, pero su ocurrencia puede afectar la vida de aquellos que no han experimentado de primera mano el estrés y la tragedia que acompañan a estos eventos.

Utiliza el *Tampa Bay Times* para realizar un seguimiento de los desastres naturales durante un período de dos o tres semanas. Haz un diario de desastres naturales. Identifica el desastre y su ubicación en tu diario. Crea una tabla que enumere todos los desastres naturales. Elige un desastre que no haya ocurrido en tu área y haz una lista de algunas de las formas en que tú y otras personas de tu comunidad se verían afectados por este tipo de desastre. Escribe un ensayo breve que describa los desastres y cómo afectan a las comunidades. Comparte tu información con tu clase.





Sé consciente. Prepárate.

Peligros adicionales Sé consciente, prepárate y actúa cuando suceda.



Relámpagos

- Evita los terrenos elevados abiertos y los árboles grandes aislados.
- Evita el agua: piscinas, lagos y ríos, playas y botes.
- Busca refugio dentro de un edificio o un automóvil, pero no en un convertible o carrito de golf.
- Mantente alejado de puertas, ventanas y objetos metálicos como tuberías y grifos.
- Mantente alejado de teléfonos con cable y de los dispositivos eléctricos. www.weather.gov/safety/lightning

Calor extremo

- Encuentra un espacio con aire acondicionado.
- Evita las actividades extenuantes.
- Usa ropa ligera.
- Revisa a los miembros de la familia y vecinos.
- Bebe abundante agua.
- Estate atento a los calambres por calor, el agotamiento y los infartos.
- Nunca dejes personas o mascotas en un automóvil cerrado. www.weather.gov/safety/heat

Pandemias, Epidemias

- Haz cuarentena.
- Practica el distanciamiento social.
- Utiliza una máscara.
- Hazte la prueba si crees que has estado expuesto.
- Vacúnate, si es posible.
- Busca tratamiento de su doctor.dhs.gov/epidemicpandemic

Marea roja

- Evita las áreas afectadas.
- Consulta Gestión Ambiental del Condado Pinellas para obtener más información sobre Red Tide, incluido el estado y los recursos, en pinellascounty.org/environmental/red-tide.htm.
- Informa sobre muerte de peces a la Comisión de Conservación de Vida Silvestre y Pesca de Florida.

Fuego

- Instala detectores de humo y monóxido de carbono.
- Prepara un plan de evacuación en caso de incendio.
- Mantén un seguro alrededor de parrillas y hogueras en el patio trasero.
- Observa las restricciones sobre los incendios durante las estaciones secas.
- Visita el sitio web de la Asociación Nacional de Protección contra Incendios en nfpa.org/public-education.

Fuego fatuo

- Utiliza las prácticas de Firewise, fdacs.gov, en tu hogar.
- Busca refugio para problemas respiratorios.
- Evacúa si existe una amenaza de propagación del fuego.
- Visita el sitio web de los Servicios Meteorológicos Nacionales en weather.gov/safety/wildfire.

Información de emergencia ¡DESCARGA LA NUEVA APLICACIÓN!

El condado Pinellas proporciona actualizaciones e información importante que necesitas para protegerte a ti, a tus seres queridos y a tu propiedad, y además mantenerte informado antes, durante y después de una emergencia. Consulta la página de información de emergencia en pinellascounty.org/emergency con frecuencia para obtener la información oficial más reciente.



Centro de Información del Condado

Durante emergencias, el Centro de Información del Condado estará abierto para responder a sus preguntas. **Llame al 727-464-4333**. Las horas se anunciarán a través de alertas, redes sociales y el sitio web del condado en pinellascounty.org/emergency.

Chat en vivo

Los operadores están disponibles de lunes a viernes, de 8 a. m. a 5 p. m. para responder preguntas. Durante emergencias, Live Chat se convierte en parte del Centro de Información del Condado con un servicio preferible para personas sordas o con problemas de audición. Se puede encontrar en cualquier página del sitio web del condado Pinellas en pinellascounty.org



Incidente cibernético

Los ciberataques involucran computadoras, redes, información o servicios que afectan las operaciones diarias a gran escala. Estos ataques pueden causar pérdidas de dinero o el robo de información personal, financiera y médica. Quienes trabajan en ciberseguridad implementan salvaguardas para prevenir, detectar y responder a estas amenazas.

Las medidas de protección pueden incluir:

- Mantenimiento regular de computadoras y dispositivos en línea para seguridad y uso de contraseñas seguras o incluso verificación en dos pasos.
- Monitoreo de tus cuentas bancarias y de crédito, o si es tu negocio de área, monitorear tu sistema para el robo de la información del cliente.
- Desconectarse de Internet y trabajar con expertos informáticos o incluso con la policía para informar inquietudes.

Consulta la Agencia Federal para el Manejo de Emergencias si deseas obtener más información sobre seguridad cibernética y cómo protegerse contra los ataques cibernéticos, [ready.gov/cybersecurity](https://www.ready.gov/cybersecurity).



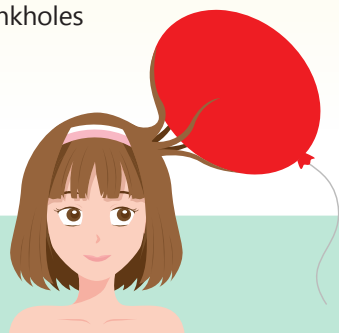
Geológico

Los socavones son un fenómeno geológico que puede ocurrir en Florida. Son causados por un colapso del suelo cercano a la superficie debido a la formación de cavidades o fisuras. Los socavones se pueden formar en minutos o en el transcurso de los años. Es importante tener en cuenta que no todos los agujeros en el suelo son verdaderos socavones. Los períodos prolongados de sequía y/o inundaciones tierra adentro podrían generar más de ellos debido a los cambios debajo de la superficie.

Las medidas de protección pueden incluir:

- Hacer que el área sea evaluada por un inspector de viviendas certificado o un especialista en cimientos.
- Abandonar tu casa o el área si el socavón representa un riesgo para la estructura.

Para obtener más información sobre los sumideros, consulte el Departamento de Protección Ambiental de Florida, [floridadep.gov/fgs/sinkholes](https://www.floridadep.gov/fgs/sinkholes)



MÁS ALLÁ DEL TEXTO

Energía de choque

La electricidad estática es una carga eléctrica fija que se acumula en un material. Un ejemplo común es la ligera descarga eléctrica que podemos recibir cuando tocamos el picaporte de una puerta durante un clima seco. La electricidad estática se forma cuando reunimos electrones adicionales (partículas cargadas negativamente, que quitamos al frotar la alfombra) y se descargan en el pasamanos de la puerta.

Haz la prueba: frota una gorra de lana (no de acrílico) en tu cabello (en un día seco). Esto elimina algunos de los electrones de tu cabello, dando a cada cabello una ligera carga eléctrica positiva. Las cargas iguales se repelen entre sí, por lo que cada cabello resiste a los otros cabellos. El resultado es que tu cabello se empujará sobre tu cabeza.

¿Sabías que la electricidad estática y los rayos son formas de energía? Hay muchas formas diferentes de energía. Busca en el periódico imágenes y palabras que sean formas de energía. Recorta las palabras y las imágenes que encuentres y crea un collage de energía para compartir con tu clase. Escribe un párrafo explicando la importancia de la energía en tu vida.



Incidente con materiales peligrosos

Un material peligroso es cualquier sustancia que representa una amenaza para los seres humanos, los animales o el medio ambiente; por lo general, es un peligro biológico, químico o radiológico. Los materiales peligrosos pueden producir una variedad de efectos en los seres humanos, los animales y el medio ambiente con impactos tanto a corto como a largo plazo. Los materiales peligrosos están regulados dentro de los Estados Unidos por una variedad de agencias a nivel federal, estatal y local. Un incidente con materiales peligrosos puede ocurrir prácticamente en cualquier lugar dentro del condado Pinellas, ya que estos incidentes pueden ocurrir en cualquier lugar durante la producción, el transporte, el almacenamiento y/o el uso de materiales peligrosos. Según el material peligroso y las condiciones presentes, los efectos nocivos pueden aislarse en las inmediaciones o causar impactos a muchos kilómetros.

Consulta la Agencia Federal para el Manejo de Emergencias para obtener más información sobre incidentes con materiales peligrosos, [ready.gov/hazardous-materials-incidents](https://www.ready.gov/hazardous-materials-incidents).



Terrorismo o Ataque a Lugares Públicos

El terrorismo es el uso ilegal de la fuerza y la violencia contra personas o bienes para amenazar o coaccionar a un gobierno, a la población civil o a un segmento de la población con fines políticos o sociales. Los efectos del terrorismo pueden variar desde la pérdida de vidas y lesiones hasta daños a la propiedad e interrupciones en servicios como la electricidad, el suministro de agua, el transporte público y las comunicaciones.

Los tipos de ataques pueden ser:

- Tirador activo: Individuos que usan armas de fuego para causar víctimas masivas.
- Individuos que usan un vehículo para causar víctimas masivas.
- Individuos que usan bombas caseras para causar bajas masivas.
- Otros métodos de ataques masivos pueden incluir cuchillos, fuego, drones u otras armas.

La Oficina del Sheriff alienta la participación en la campaña "Si ve algo, diga algo" de Florida, [flseesay.org/S4/Tools.aspx](https://www.flseesay.org/S4/Tools.aspx), que se dedica a educar al público sobre los indicadores de actividad sospechosa relacionada con el terrorismo y enfatiza la importancia de informar dicha actividad a las fuerzas del orden locales. Se alienta a los residentes a descargar Florida See Say midleap para informar actividades sospechosas. La aplicación está disponible en Apple App Store y Google Play.

Las medidas de protección pueden incluir:

- Reporta actividades sospechosas a la policía local.
- Capacitación a la comunidad sobre el reconocimiento de actos de terrorismo y cómo denunciarlos.
- Consulta al Departamento de Seguridad Nacional, [dhs.gov](https://www.dhs.gov), para obtener información sobre los tipos de amenazas que debes denunciar.



HAZ UN PLAN

Una vez que conozcas los riesgos, puedes hacer un plan por si ocurre uno de estos peligros. El plan debe incluir a todos en tu familia: niños, personas con necesidades especiales y mascotas. También puedes incluir vecinos y amigos.

Prepara tu casa

Si estás haciendo reparaciones o renovaciones en tu hogar, considera fortalecerlo contra la intrusión del viento y el agua. Hay cuatro áreas críticas: techo, ventanas, cimientos y puertas de garaje. Aprende cómo reducir en [pinellascounty.org/emergency/Rebuild Right](https://pinellascounty.org/emergency/RebuildRight)

Prepara tu condominio

Si vives en un condominio, averigua tu responsabilidad y la de la asociación de condominios cuando se trata de seguros y medidas de mitigación.

- Asegúrate de sacar todos los artículos del porche/balcón antes de la tormenta.
- Si vives en una zona de evacuación y se te ordena evacuar, debes irte. Incluso viviendo en un piso que está por encima del aumento de agua esperado, tu edificio y el área circundante se verán afectados y pueden pasar días antes de que alguien pueda llegar a ti.
- Cuando regreses a tu edificio, es posible que debas usar las escaleras, ya que es posible que la electricidad o los ascensores no estén en servicio.
- Es posible que los sistemas de seguridad contra incendios, como los rociadores, no funcionen después de un evento, especialmente si hubo una caída en la presión del agua.

Preparar casas móviles

Las casas móviles, las casas prefabricadas y los vehículos recreativos no son lo suficientemente resistentes para soportar los fuertes vientos de un huracán. Puedes fortalecer tu hogar, pero debes abandonarlo si de da una orden de evacuación del condado Pinellas.

Para fortalecer tu casa móvil:

- Agrega anclajes y correas si es necesario.
- Reemplaza conexiones oxidadas.
- Aprieta las correas.
- Repara la madera podrida y los daños causados por termitas en conexiones y vigas.

Antes de evacuar:

- Coloca contraventanas/madera contrachapada sobre las ventanas.
- Recoge los artículos sueltos alrededor de la unidad.
- Baja antenas de TV y radio.
- Recoge los toldos.
- Eleva tus pertenencias si tu parque se inunda con frecuencia.
- Apaga la energía y/o los interruptores.

Prepara tu patio

Preparar tu jardín para sortear la tormenta puede ayudarte a estar seguro en tu hogar. Los fuertes vientos pueden convertir incluso los artículos más pesados en proyectiles mortales que pueden atravesar ventanas, puertas e incluso paredes.

Preparar:

- Poda adecuadamente los árboles y arbustos antes de que amenace una tormenta. No dejes montones de ramas que puedan convertirse en proyectiles con vientos fuertes.
- Mantén sus canaletas y bajantes despejados y en buen estado de funcionamiento.
- Reemplaza la roca/grava con mantillo liviano.
- Cuando se emita una advertencia de huracán, recoge todos los artículos de jardín, como muebles, juguetes, bebederos/comederos para pájaros y parrillas.
- No drenes la piscina. Coloca suficiente cloro en el agua y apaga la electricidad de la piscina durante la tormenta.
- Para obtener más información, consulta la página web sobre árboles y huracanes athort.ifas.ufl.edu/treesandhurricanes.

Prepara tu bote

- Mantén al día tu seguro.
- Crea un plan de huracanes para tu embarcación y presenta una copia al operador de la marina.
- Realiza un inventario fotográfico de tu embarcación y su contenido.
- Compra y guarda una línea de amarre con el doble del grosor de la línea normal y un tamaño más grande para la marea y la marejada ciclónica.
- Cuando se acerque una tormenta, retira los elementos sueltos de la cubierta y guárdalos en tierra.
- Cierra las líneas de combustible en el tanque.
- Mantén las baterías cargadas; asegúrate de que las bombas funcionen correctamente.
- Coloca las escotillas y puertas seguras.
- Utiliza varios calzos para distribuir la carga en el barco.
- Usa un equipo resistente al roce, como una manguera de radiador reforzada, donde las líneas rozarán para protegerse, varios pies a cada lado.
- Desconecta la electricidad, el agua, el combustible y otras conexiones del muelle.

Almacena en tierra.

- Guarda el bote y el remolque en un edificio seguro y cubierto como un garaje, si es posible.
- Si dejas el bote afuera, asegúralo usando ganchos y correas de tierra.
- Coloca bloques de madera entre el marco del remolque y los resortes para soporte con peso adicional.

Almacenamiento anclado.

- Ancla en la tierra en lugar de amarrar a un muelle.
- Utiliza dos anclas y ningún ancla de popa.
- La longitud de la línea debe ser de seis a nueve veces la profundidad del agua para el cambio de marejada ciclónica.
 - Mantén las baterías cargadas y las bombas funcionando correctamente.



Chequea tu seguro

El seguro de propiedad y accidentes cubre tus pertenencias y también te ofrece una cobertura de responsabilidad civil en caso de que tengas la culpa de lesiones o daños a la propiedad en un accidente. Si posees una propiedad, como una casa, un alquiler, un barco o un negocio, pregunta a tu agente de seguros sobre las opciones para asegurar esa propiedad contra pérdidas financieras.

- Entiende tu póliza, coberturas, deducibles, exclusiones y responsabilidades después de una pérdida y el estatuto de limitación para presentar un reclamo.
- La cobertura de evaluación de pérdidas es una opción que puedes agregar a tu póliza de seguro de propietario de vivienda o de condominio. Esta cobertura te ayudará a protegerte si vives en una comunidad compartida y eres responsable de una parte de los daños o pérdidas en un área común.
- La pérdida de uso, también conocida como gastos de vida adicionales, te protegerá si debes vivir en otro lugar mientras se repara tu hogar. La mayoría de las pólizas de seguro contra inundaciones no cubren la pérdida de uso.

Antes del evento:

- Toma fotos o video y haz un inventario de tu propiedad. Necesitarás esto si tienes que hacer un reclamo.
- Asegúrate de tener todos tus documentos importantes juntos.
- Haz una copia electrónica de seguridad de tus fotos y documentos utilizando el almacenamiento de la nube.

Después del evento:

- Toma fotografías o videos del daño y documenta tus pérdidas para el reclamo de seguro antes de mover los escombros o retirar las pertenencias dañadas.
- Haz una lista de los contenidos dañados.
- Presenta tu reclamo con rapidez. Existen limitaciones de tiempo para presentar reclamos con muchas compañías de seguros.

- No firmes una Asignación de Beneficios en Florida. Existe una estafa que crece rápidamente en la que algunos vendedores de reparaciones del hogar sin escrúpulos presionan a los propietarios para que firmen los derechos y beneficios de sus pólizas de seguro como condición para realizar el trabajo. Esta práctica ha llevado a reclamos extremadamente inflados y una explosión de juicios de asignación de beneficios contra las aseguradoras, lo que está elevando el costo de la cobertura de los propietarios de viviendas para los consumidores.

Empresas de restauración de desastres:

- Desde seguros para propietarios de viviendas hasta seguros comerciales para negocios, muchas empresas de restauración ofrecen programas especiales o "preferidos" para clientes que contratan sus servicios antes de la temporada de huracanes. A menudo, esto incluye una evaluación sin costo para determinar los riesgos y necesidades específicas asociados con la propiedad.
- Establecer esta relación durante los "cielos azules", o antes de la temporada de huracanes, garantiza que podrás obtener la asistencia que necesitas después de sufrir una pérdida por una tormenta. Una vez que ha llegado la tormenta, estas empresas se ven abrumadas con llamadas solicitando ofertas por el servicio. Estos programas no solo lo aseguran como cliente, sino que también pueden protegerlo del aumento en el costo debido a la demanda de servicios de restauración en todo el condado.
- Las empresas de restauración están familiarizadas con el proceso de reclamo de seguros y trabajan con las compañías de seguro regularmente.
- Es importante confirmar que la compañía con la que contrates tenga licencia, garantía y seguro.

Guías e información de actualización:

- Seguridad ante Desastres, desastresafety.org
- Alianza Federal para Hogares Seguros, flash.org
- Guía de actualización de huracanes de la División de Manejo de Emergencias de Florida, apps. floridadisaster.org/hrq



Pégate al Plan

Escanea el código QR con tu teléfono para que te comprometas a hacer un plan o a actualizar el que tienes.



MÁS ALLÁ DEL TEXTO

Cómo estar preparados

A medida que se acerca la temporada de huracanes, consulta las páginas del Tampa Bay Times para obtener información sobre seguridad y preparación para huracanes. Imprime o recorta cualquier artículo que encuentres y pégalo en hojas de papel separadas. Tenlos a mano con las listas de verificación que creaste. Para obtener ayuda chequea la página 10. Las listas de verificación son una buena manera de asegurarse que tienes todo lo que necesitas para estar preparado. Divide tu clase en grupos y asigna una de las siguientes tareas a cada grupo:

- Crea una lista de verificación completa para mascotas.
- Crea una lista de verificación de documentos importantes.
- Crea una lista de verificación de elementos para niños pequeños, personas

discapacitadas o familiares de edad avanzada.

- Crea una lista de artículos necesarios o que se deben almacenar de manera segura en bolsas o cajas a prueba de agua si debes evacuar.
- Haz una lista de tareas para realizar fuera y dentro de su hogar.

También puedes investigar en línea a través de sitios web para: Manejo de Emergencias del Condado Pinellas, División de Manejo de Emergencias de Florida, capítulo del Condado Pinellas de la Cruz Roja Americana y el Centro Nacional de Huracanes. Es posible que desees poner toda la información que recopilaste en un cuaderno para usar como referencia cuando amenaza un huracán.

Prepara tu Kit

Preparar un kit de emergencia puede ayudarte para que tú y tu familia tengan lo que necesitan en caso de un acontecimiento. Para simplificar el proceso, el Manejo de Emergencias del Condado Pinellas recomienda que mantengas estos artículos listos para usar en caso de que los necesites en cualquier momento.

Suministros básicos

- Saneamiento: Toallitas, gel antibacterial para manos, jabón, papel higiénico, artículos de higiene, artículos femeninos, pañales, cubrebocas de tela. Suficiente para cada miembro de la familia.
- Agua: Al menos un galón de agua por persona por día para beber y un galón adicional por persona por día para higiene y cocina, durante siete días.
- Suministro para una semana de alimentos no perecederos que no requieren cocción. Por ejemplo: frutas secas, atún enlatado, mantequilla de maní, etc. Recuerde los alimentos reconfortantes.
- Abrelatas no eléctrico.
- Medicamentos y copias de recetas. Pídele a tu farmacéutico una copia impresa.
- Ropa de lluvia.
- Linterna o farol.
- Radio de pilas o de manivela.
- Baterías adicionales.
- Suministros de primeros auxilios: analgésicos de venta libre, medicamentos contra la diarrea, laxantes, antihistamínicos, cremas contra la picazón, antisépticos.
- Repelente de insectos.
- Baterías adicionales para dispositivos médicos, como audífonos.
- Anteojos y lentes de contacto adicionales.
- Oxígeno embotellado adicional si es necesario.
- Pequeño generador para equipos eléctricamente dependientes como un concentrador de oxígeno o un nebulizador.
- Dinero en efectivo para cuando los cajeros automáticos están fuera de servicio. Los billetes pequeños facilitarán la compra.
- Permiso de Acceso de Emergencia (para islas barrera).
- Libros, cartas, juegos de mesa para el entretenimiento.
- Tanque lleno de gasolina en el vehículo.
- Bidones de gasolina extra.
- Celular con cargador, respaldo de batería adicional, cargador solar.
- Contactos de emergencia en dispositivo móvil e impresos para respaldo.
- Información descargada a su dispositivo móvil (contactos, mapas).
- Un mapa de papel.
- Papel y lápiz.
- Protector solar.

Documentos importantes

- Toma fotos de tus documentos para hacer una copia de seguridad.
- Coloca las copias en papel juntas en una bolsa de plástico sellada.
- Licencia de conducir o tarjeta de identificación.
- Permiso de acceso de emergencia para residentes y empresas de islas de barrera.
- Tarjeta de seguro Social.
- Números importantes y contactos de emergencia.
- Registros médicos: Registro de recetas de farmacia, médicos, medicamentos, dosis, tipo de sangre.
- Pólizas de seguro de hogar, salud, inundación, auto, inquilinos.
- Títulos de casa, carros y botes.
- Talones de pago para la elegibilidad de asistencia por desastre.
- Inventario del hogar para reclamos de seguros: documentación de fotos o videos almacenada en línea.
- Otros papeles insustituibles: Actas de nacimiento, matrimonio, divorcio, defunción y adopción; pasaportes; registros militares; testamentos, fideicomisos.
- Números de cuenta para banco, tarjetas de crédito, ahorros e inversiones.
- Guía de preparación para todos los peligros.

Suministros básicos para bebés

- Pañales.
- Toallitas.
- Ropa.
- Bolsas de plástico.
- Fórmula.
- Biberones esterilizados.
- Agua embotellada.
- Chupete.
- Artículos de confort.
- Manta.
- Termómetro.

Suministros básicos para mascotas y animales de servicio

- Suficiente alimento para mascotas y agua para dos semanas.
- Identificación/chip (recuerda actualizar).
- Licencia del condado.
- Registros de inmunización.
- Foto.
- Collar y correa.
- Medicamentos para dos semanas con instrucciones.
- Juguetes/manta.
- Arena para gatos, sartén, pala.
- Bolsas de basura de plástico.
- Desinfectante.
- Toallas de papel.
- Portador o caja.
- Periódico.

Suministros necesarios en caso de evacuar en una Casa u Hotel

Además de suministros básicos:

- Almohada y mantas.
- Colchón de aire, saco de dormir, alfombra u otro según sea necesario.
- Comida y agua. Infórmate con el anfitrión de lo que puedes traer, incluyendo alimentos perecederos.
- Platos de papel, vasos y utensilios de plástico.
- Cambio completo de ropa para varios días.
- Consulte con su anfitrión para ver lo que necesita.

Refugio Público – General

Además de suministros básicos:

- Etiqueta de alerta médica portátil.
- Manta, almohada, catre, silla plegable o colchón de aire tamaño personal.
- Cambio completo de ropa para varios días.
- Artículos dietéticos especiales (sin azúcar, bajos en sodio, sin gluten, etc.) con abrelatas si es necesario. Se suministra comida y agua comunes.
- Linterna.
- Tapones para los oídos.
- Antifaz/cubierta para dormir.
- Ventilador a batería.
- Radio a pilas.

¡DESCARGA LA NUEVA APLICACIÓN!



Refugio Público - Necesidades Especiales

Además de suministros básicos:

- Cualquier equipo médico duradero o suministros que pueda necesitar, como:
 - Oxígeno portátil.
 - Silla de ruedas, andador o bastón.
 - Concentrador de oxígeno.
 - Nebulizador.
 - Medicamentos en el envase original (suministro para dos semanas).
- Higiene personal: Cepillo de dientes, toallitas, jabón, cepillo para el cabello, pañales para adultos.
- Instrucciones u órdenes escritas con respecto a su atención.
- Kit de emergencia para mascotas. Las mascotas no se quedarán contigo.

Suministros para agregar si te refugias en tu hogar (o cuando regreses)

Un kit para el hogar

- Dos semanas de líquidos para beber y alimentos no perecederos que no requieran cocción. Por ejemplo: frutas secas, atún enlatado, mantequilla de maní, etc.
- Recuerda los alimentos reconfortantes.
- Platos de papel, vasos y utensilios de plástico.
- Hielera con hielo. Haz hielo adicional en bolsas de plástico y recipientes de plástico para almacenar alimentos y guárdelos en el congelador para mantener los alimentos fríos por más tiempo.
- Repelente de insectos.
- Protector solar.
- Lonas con cuerda o cuerda elástica.
- Silbato para pedir ayuda.
- Herramientas: Llave para cerrar el agua, navajas multiusos para láminas, cinta adhesiva, martillo y clavos para hacer reparaciones temporales.
- Máscara contra el polvo.
- Hojas de plástico y cinta adhesiva para sellar ventanas y puertas si se le ordena hacerlo.
- Cerillas o encendedor en recipiente impermeable.
- Bolsas de basura grandes.
- Inodoro portátil: use uno de un bote o casa rodante, o haga uno usando un balde de cinco galones con tapa, bolsas de basura y cloro.
- Blanqueador de cloro doméstico con cuentagotas para desinfectar o tratar el agua. No use lejía perfumada con limpiadores añadidos.
- Gas extra para un generador y un lugar seguro para almacenarlo.
- Propano extra o carbón para parrilla al aire libre.
- Ventilador a batería.
- Cámara para tomar fotos/video de daños.
- Desinfectante para evitar el moho.

Prepara tu mascota en caso de desastre

Cuando ocurre un desastre, es vital que te mantengas seguro junto a tu familia, eso incluye a tus mascotas. Al tener un plan y practicarlo, puedes estar preparado para actuar en cualquier momento en caso de que se presente una gran tormenta. Estas son algunas formas de mantener seguros a los miembros peludos de tu familia, cortesía de la Sociedad Protectora de Animales de los Estados Unidos:



antes posible y recuerda llevar tu equipo de preparación kit para mascotas (botiquín de primeros auxilios, correas y carrier, tazones, materiales de saneamiento, juguetes para masticar -mínimo para tres días, 7- 10 días de comida, medicamentos, agua, información de contacto del veterinario, una foto de tu mascota).

- Entra a las mascotas y los animales de patio, a la casa, utiliza un transportador que sea lo suficientemente grande como para darse la vuelta y acostarse cómodamente.
- Si tu familia debe evacuar, lleven las mascotas con ustedes.

Durante la tormenta

- Elige una habitación segura sin ventanas para pasar la tormenta.
- Quédate con tus mascotas. Si están enjaulados, dependen de ti para la comida y el agua. No dejes mascotas en los vehículos.
- Mantén tu botiquín de emergencia en la habitación (comida, agua, medicamentos, etc.).
- Conoce los escondites de tu mascota. Ahí es donde podrían correr; mantenlos contigo.
- Asegura las salidas y las puertas de mascotas para que no puedan escapar durante la tormenta.
- No tranquilice a sus mascotas. Necesitarán sus instintos de supervivencia si la tormenta lo requiere.

Después de la tormenta

- Asegúrate que la tormenta haya pasado por completo antes de salir y evalúa los daños antes de permitir que niños o animales salgan.
- Mantén a los perros con correa y a los gatos en una jaula. Los objetos desplazados y los árboles caídos pueden desorientar a las mascotas y los desechos afilados pueden hacerles daño.
- Dale tiempo a las mascotas para que se reorienten. Los olores familiares y los puntos de referencia pueden alterarse y hacer que una mascota se confunda o se pierda.
- Aleja a los animales de los cables eléctricos caídos y del agua que pueda estar contaminada.
- El comportamiento de tu mascota puede cambiar después de una crisis, volviéndose más agresivo o autoprotector. Sea sensible a estos cambios. Los animales también necesitan consuelo.

MÁS ALLÁ DEL TEXTO

Aviso de treinta segundos

La Regla 30-30 determina la amenaza de un rayo para ti. Comienza a contar tan pronto como veas un relámpago y continúa contando hasta que escuches el trueno asociado con el relámpago. El sonido viaja a unos cinco segundos por milla. ¿A cuántas millas de distancia está el rayo si escuchas un trueno 30 segundos después de ver el impacto? ¿Sabías que el rayo es una forma de energía? Hay muchas formas diferentes de energía. Busca en el *Tampa Bay Times* imágenes y palabras que sean formas de energía. Recorta las palabras y las imágenes que encuentres y crea un collage de energía para compartir con tu clase.



Prepara tu Negocio

Es fundamental contar con un plan de continuidad comercial para que puedas volver a ofrecer tus servicios a la comunidad lo antes posible después de una tormenta.

- Obtén ayuda con la planificación comercial para casos de desastre comunicándote con el Centro de Desarrollo de Pequeñas Empresas de Florida en el Desarrollo Económico del Condado Pinellas en línea en pced.org o al **727-453-7332**.
- Haz un plan para hacer negocios sin electricidad: ubicaciones alternativas, almacenamiento en la nube de tus documentos y creación de un plan de comunicación para empleados, proveedores y clientes clave.
- Asegúrate de que tus empleados estén preparados y sepan cuál es el plan para regresar al trabajo después de la tormenta.
- Revisa la cobertura de tu seguro comercial.
- Visit St. Pete/Clearwater, proporciona información y recursos para ayudar a las personas en la industria del turismo antes, durante y después de un desastre. Para más información llama al **727-464-7200**.
- Todos los negocios en Pinellas que hayan sufrido daños o perjuicios económicos debido a un desastre deben completar la Evaluación de Daños Comerciales de Florida. El estado usa esta información para asignar recursos a nuestra área. Chequea FloridaDisaster.biz.
- Una vez que se haya declarado un desastre, la asistencia de préstamos por desastre puede estar disponible. El Desarrollo Económico del Condado puede ayudar a las empresas con solicitudes de préstamos de la Administración de Pequeñas Empresas de EE. UU.

Prepara a tus Niños en caso de Desastre

Una vez que conozcas los riesgos, puedes hacer un plan de lo que harás si ocurre uno de estos peligros. Tu plan debe incluir a todos en tu familia, especialmente a los niños. Los desastres son aterradores para todos, pero aún más para los niños pequeños. Aquí hay algunas ideas para ayudarlos a estar preparados:

- Los niños pequeños deben tener un "kit de emergencia" con artículos para mantenerlos ocupados y brindarles comodidad. El kit debe incluir un juguete favorito, un osito de peluche o incluso un refrigerio favorito.
- Involucra a los niños mayores en tu planificación, explícales cómo ayudar a verificar los suministros o hacer una lista de compras.
- Realiza simulacros familiares sobre seguridad contra incendios,

tornados y huracanes, así todos saben dónde ir si ocurre un desastre.

Obtenga más información sobre el clima y la preparación para todos los peligros:

- **Weather Wiz Kids**—weatherwizkids.com/weather-hurricane.htm
- **HowStuffWorks**—science.howstuffworks.com/nature/natural-disasters/disaster-preparedness-quiz.htm
- **Folleto de actividades para niños del condado de Pinellas**—pinellacounty.org/kids/pdf/hurricane_activity_book.pdf

Conozcamos a "Pinella Preparada"



MÁS ALLÁ DEL TEXTO

Kit para niños

Los desastres generalmente dan poca advertencia y pueden dejar confusión y devastación a su paso. Por eso es importante estar preparado teniendo un kit de emergencia para tu hogar y para usar durante una evacuación. Para esta actividad, crea un kit de emergencia en forma de póster o maqueta. Busca en el *Tampa Bay Times* palabras, imágenes (dibujos animados, anuncios y fotos) para crear tu proyecto de arte de suministros para desastres. Puedes incluir cualquiera de los elementos enumerados en la página 10.

Envía una foto de tu póster a ema@pinellacounty.org con el asunto: Concurso de kits para niños. Se elegirá un ganador para primaria, secundaria y preparatoria. El ganador del concurso recibirá una radio meteorológica de la NOAA y una fiesta con pizza para que disfrute la clase. Asegúrese de enviar sus trabajos por correo electrónico antes del 16 de mayo.

MÁS ALLÁ DEL TEXTO

Aprendiendo nuevas palabras

¡Cuando estudias meteorología, te encuentras con algunas palabras difíciles! La mayor parte del vocabulario se aprende a partir de claves de contexto o de un buen trabajo de diccionario a la antigua. Mientras lees esta publicación, asegúrate de resaltar o marcar con un círculo las palabras que no conoces. Trata de averiguar sus significados buscando pistas en las oraciones alrededor de éstas. Escribe tu mejor suposición y luego busca las palabras en un diccionario. Junto a tu grupo, haz una lista de las palabras que han identificado y chequea cuáles dejaron perpleja a la clase. Investiga cuántas de estas palabras puedes encontrar en el *Tampa Bay Times*.

Búsqueda de palabras

Busque los artículos en el kit de suministros de emergencia a continuación

Baterías	Arena para gatos	Linterna
Libros	Correa de perro	Dinero en efectivo
Teléfono móvil	Alimentos no perecederos	Abrelatas
Juegos	Toallitas sanitarias	Kit de primeros auxilios
Alimentos para mascotas	Desinfectante	Agua
Medicamentos	Toallas de papel	Anteojos
		Ventilador de batería

O D N T V V Y O E H N V F V X Z A E P L A B M H I
R U P N O D Z B U X A O C X V O A Z G L I B R O S
R T I C F A H H B A X A D M H S N P I J G I W W D
E K E D V F L Y N R C U O K N M T M Y F H D Q T E
P S P L C L F L R T N D S O T N E M A C I D E M S
E V O F É M A I I A E H C K Z N O P Z E O Z F G I
D T Q T X F Z V S T D W D X T Z J O U A T E S C N
A I X C A D O A J L A O H O N T O W K V A X A Q F
E K G O Q G Í N I E Y S S P O T S O J B V S T T E
R U N C V R A T O M B P S A Q Z P K U A T G A J C
R M E G E I M R V M A S L A R A N R E T N I L X T
O T P T W N T A A R Ó L C Q N A R I G V J R E B A
C D A C X N Q C A P A V T E S I S X O I O U R K N
F B W F W Q M M E S A Q I I G P T H S O O Q B W T
M K H D L D A J D F F N C L X L N A A E E R A M E
C V Y W R S G E O D E O E J A X F N R I P V I I D
N L E U C I P I W G F N P R B K C E L I G H H B A
P K U O Q A I R R F S J E P A T I V Z D A J M D W
G C T L P B F E P Y B L O O R T G G P P I S N R W
S A T E K I T D E P R I M E R O S A U X I L I O S
S A L I M E N T O S N O P E R E C E D E R O S T Z
K V B A Q S Q Y Z X Q E U A I L N X G C P M L H W
E Q F F B C P P F J F K S T G M U I U N W R R V M
T S U N P V L O V U T X C M T U S O D X N Z T D R
S T O M A Í R E T A B E D R O D A L I T N E V P L

MÁS ALLÁ DEL TEXTO

Desafía a tus compañeros

Cada año, el clima extremo causa mucho daño a los hogares y negocios. Usando los anuncios clasificados en el *Tampa Bay Times*, haz una competencia con tus compañeros de clase para ver quién puede identificar la mayor cantidad de negocios y servicios que podrían ser de utilidad para una comunidad que ha experimentado alguno de los siguientes desastres: tornados, huracanes o inundaciones. Por ejemplo, puedes seleccionar un disc jockey que pueda entretener a los trabajadores voluntarios y los residentes de una ciudad de tiendas de campaña instalada para albergar a quienes perdieron sus hogares como resultado de un gran huracán. Piensa fuera de la caja, sé creativo y prepárate para explicar tus ideas. Crea un cartel para que todos sepan qué servicios están disponibles.

Permanecer Seguros

Refugio en el lugar

Una orden de refugio en el lugar significa que las condiciones no son seguras afuera y debes refugiarte en el lugar donde te encuentras hasta que sea seguro volver a salir. Esto puede deberse a un incidente de derrame de materiales peligrosos, clima severo como tornados o tormentas tropicales y huracanes. Si se trata de un huracán, debes planear refugiarte en el lugar, fuera de un área de evacuación, en una estructura fuerte.

Refugiarse en el lugar puede incluir:

- Cierra y asegura tus ventanas y puertas.
- Asegura muebles exteriores y otros elementos que puedan convertirse en proyectiles durante vientos fuertes.
- Para minimizar los daños durante los huracanes, fortalece tu hogar con protección para ventanas y puertas.

Es posible que necesites los suministros de tu kit de emergencia durante este tiempo, guárdalo en un lugar donde puedas ubicarlo. Un refugio en el lugar puede ser en tu propia casa, en la casa de un amigo, en un hotel/motel, en una empresa o iglesia local, en la escuela o en un refugio público. Si los refugios públicos están abiertos para un evento, se publicarán en la página de Información de Emergencias en el sitio web de Manejo de Emergencias, pinellascounty.org/emergency, o se anunciarán a través de los medios de comunicación y alertas. Chequea las muchas formas de mantenerse informado en el sitio web de Manejo de Emergencias en pinellascounty.org/emergency o descargue la aplicación móvil, **Ready Pinellas**.

Habitación segura

Una habitación segura es una habitación interior, un armario o una escalera, preferiblemente sin ventanas. Esta sala brindará la máxima seguridad durante tornados y huracanes cuando los vientos son más fuertes. FEMA ofrece en este link información sobre cómo configurar una habitación segura: fema.gov/emergency-managers/risk-management/safe-rooms.

MÁS ALLÁ DEL TEXTO

Entérate

Muchas personas mueren a causa de las inundaciones de agua dulce porque tratan de conducir a través del agua que cubre las carreteras. Tener agua hasta las llantas del automóvil puede ser suficiente para mover el automóvil, posiblemente hacia un río o un arroyo. Recuerda, cuando te acerques a una calle inundada, da la vuelta... ¡no te ahogues! ¿Sabías que solo 6 pulgadas de agua de inundación que se mueve rápidamente pueden derribarte y 2 pies de agua pueden arrastrar un SUV fuera de la carretera? Cada año

¿Me quedo o me voy?

Usa esta herramienta para ver si tendrías que evacuar y cuándo.



Sacos de arena

Los sacos de arena están disponibles en las tiendas de mejoras para el hogar y pueden ser proporcionados por el condado Pinellas y los municipios locales en ciertos momentos antes de las emergencias por inundaciones. De ser así, consulta con tu propia ciudad para conocer los detalles del área donde se operan sitios que proveen sacos de arena individuales. Los residentes de áreas no incorporadas pueden consultar el sitio web para obtener actualizaciones o llamar al Centro de información del condado, solo durante emergencias al **727-464-4333**. Hay otras opciones disponibles en las tiendas locales de mejoras para el hogar y los proveedores en línea pueden ofrecer otros tipos de barreras contra inundaciones. Tenga en cuenta que el uso de sacos de arena no significa que estará protegido contra las marejadas ciclónicas.

Importante: Eliminación de sacos de arena

La arena y los sacos de arena que han estado en contacto con las aguas de la inundación pueden estar contaminados con aguas residuales o desechos sépticos, desechos animales, residuos de aceite y gasolina, productos químicos para el césped, como fertilizantes, pesticidas y herbicidas, u otros productos químicos peligrosos. Se debe tener precaución para evitar el contacto humano directo al manipular sacos de arena. Usa guantes y una máscara contra el polvo si hay material suelto. No coloque arena usada en o cerca de cuerpos de agua, parques infantiles, cajas de arena u otras áreas de contacto humano directo.

ocurren más muertes causadas por inundaciones que por cualquier otro peligro relacionado con tormentas eléctricas. De estas muertes, muchas son prevenibles, pero demasiadas personas continúan manejando alrededor de las barreras que le advierten que el camino está inundado. Las inundaciones pueden ocurrir en la mayoría de los lugares habitados. Busca en los archivos del Tampa Bay Times, utilizando la edición digital, para encontrar información sobre cuándo y dónde los riesgos de inundación eran altos. Escribe un artículo

en un blog en respuesta a las siguientes preguntas. ¿Cómo el clima creó esas condiciones? ¿Qué tan rápido subió el nivel del agua? ¿Estaba preparada la gente? ¿Hubo algún daño a la propiedad o pérdida de vidas? ¿Quién es responsable de monitorear y predecir estas condiciones en tu área? Explica en un segundo párrafo cómo las personas pueden evitar lesiones debido a las inundaciones.

Evacuación

Se puede dar una orden de evacuación cuando no es seguro que las personas permanezcan en un área y hay tiempo para que se muevan a otro sitio. El tiempo para llegar a este lugar seguro puede ser limitado, por lo que debes saber a dónde irás y qué debes llevar contigo. A medida que se acerca un huracán, deberías estar poniendo en marcha tus preparativos finales. Si vas a una casa que no es la tuya, ayúdalos a asegurar su hogar y lleva suministros de emergencia.

Local

La mejor opción es evacuar cerca de casa, pero fuera del área de peligro. Prepara un plan para las siguientes situaciones:

- Cuando se te pida evacuar fuera de tu área inmediata, puedes quedarse con familiares o amigos o en un hotel.
- Para tormentas tropicales fuertes y huracanes, se abrirán albergues públicos. Esta información se publicará en la página de información de emergencia en [pinellascounty.org/emergency](https://www.pinellascounty.org/emergency) o se anunciará a través de los medios de comunicación o alertas. Los refugios públicos de emergencia están disponibles para la población en general. Hay refugios para necesidades especiales para personas de cualquier edad que dependen de la electricidad o que necesitan atención médica mínima. Los refugios que admiten mascotas son solo para perros y gatos. Sus dueños deben estar en el refugio con ellos para atender sus necesidades. La lista de refugios se actualiza constantemente para mantenerte informado sobre cuáles están abiertos para esa evacuación. Si planeas abandonar el área cuando se acerque un huracán, sal días antes de la llegada a tierra prevista, para evitar carreteras abarrotadas, hoteles llenos y vuelos cancelados.

Fuera del área

Cuando se acerca un huracán, muchas personas deciden abandonar el área por completo. Si planeas hacer esto, aquí hay algunos puntos clave que debes tener en cuenta:

- Otros condados también pueden estar evacuando y lo que normalmente es una hora en automóvil puede llevarte mucho más tiempo. Es posible que debas considerar irte cuando 36 horas antes del impacto o antes. Los vuelos pueden cancelarse o ser difíciles de encontrar.
- Los huracanes pueden terminar afectando el



área a la que te diriges. Mira los pronósticos con frecuencia para monitorear cualquier cambio.

- Conoce de antemano a dónde irás. Planea quedarte con amigos o familiares o en un hotel fuera del área de peligro.
- Asegúrate que tu automóvil esté en buenas condiciones de funcionamiento y lleno de gasolina. Puede ser difícil encontrar gasolina a lo largo de las rutas de evacuación, o las filas pueden ser muy largas.
- Prepárate para las demoras en regresar al condado después del evento.
- Descarga la aplicación móvil Florida 511 para obtener información actualizada sobre incidentes y condiciones de tráfico en tiempo real para el estado de Florida.

Evacuación vertical

En algunos casos de inundación, puede ser necesario que te mudes a áreas más altas dentro de tu casa. No te quedes en casa si tu hogar es vulnerable a las marejadas ciclónicas de los huracanes, incluso si vives en un edificio de gran altura. Si te encuentras en una situación en la que debes evacuar verticalmente, considera lo siguiente:

- Cierra el servicio de agua, gas y electricidad de tu hogar.
- Muévete al segundo piso o más alto si es necesario.
- Párate encima de un mostrador o de un mueble grande para que estés por encima del nivel del agua.
- Si tienes que ir a tu ático, toma un hacha en caso de que necesites atravesar el techo.

Vehículo personal

Si vas a evacuar, la forma más conveniente de hacerlo es poder empacar tu automóvil y conducir hasta tu destino. Recuerda llevar contigo tu kit de emergencia para que tengas lo necesario para todas las personas/mascotas incluidas en tu plan.

Transporte público

Si necesitas ayuda con el transporte de otra persona, asegúrate de planificarlo desde el principio. Para las tormentas tropicales y los huracanes, los conductores deberán estar fuera de las carreteras buscando su propia seguridad mucho antes de que la tormenta afecte. La Autoridad de Tránsito de Pinellas Suncoast (PSTA) operará autobuses durante una evacuación, aunque algunas rutas podrían variar de su horario regular. Busca actualizaciones en psta.net/riding-psta/schedulesmap/.

- Los viajes son gratuitos durante una evacuación y hay estaciones de transferencia para ayudarte a llegar a un refugio, si es necesario.
- Se permiten mascotas en los autobuses, pero deben estar en una jaula y los perros grandes deben estar atados con bozal.



Refugios Públicos

No todos los refugios abren para cada tormenta. Para ver qué refugios están abiertos, consulte pinellascounty.org/emergency/shelters.htm

Qué debemos esperar

El espacio que se te asigne será limitado.

- No se proporciona cama, por lo que se recomienda traer un colchón de aire para una persona.
- Venga preparado para un ambiente ruidoso y bien iluminado durante toda la noche.
- Con excepción de los albergues para necesidades especiales, los albergues públicos no cuentan con generadores. Es útil llevar una linterna, un ventilador de batería y una radio de batería para usar en caso de corte de energía.

A menudo, se sirve comida y agua, pero es posible que desees traer tu propia comida si sigues una dieta especial.

Refugios con mascotas

Hay refugios disponibles que aceptan mascotas para que vayas con tus perros y gatos, pero debes quedarte en el lugar para tenerlos allí.

- Hay comida para mascotas disponible en el refugio, pero es posible que desees traer la tuya.
- Carga un carrier o una jaula y ten a mano una correa y un collar, tazones para comida y agua, caja de arena y arena higiénica, medicamentos y cualquier artículo de comodidad.
- Las mascotas estarán separadas de ti, en una jaula en un área del refugio.
- Coloca una foto tuya y de tu mascota en su jaula, junto con cualquier necesidad especial.
- No se requiere registro previo.
- Para encontrar el formulario de inscripción en un refugio para mascotas chequea el sitio web de Servicios para Animales del Condado Pinellas en pinellascounty.org/animalservices. Complétalo y pégalo con cinta adhesiva a la jaula de tu mascota. Te facilitará el registro una vez que llegues al refugio.



Refugios para necesidades especiales

Los refugios para necesidades especiales son para aquellos que necesitan asistencia médica mínima o que dependen de la electricidad para el equipo de soporte vital. Preinscríbete en los refugios para necesidades especiales llamando al (727) 464-3800 o visitando: pinellascounty.org/specialneeds. Ten en cuenta que no todos los refugios para necesidades especiales tienen catres para todos, así que trae contigo un colchón de aire para una persona si es necesario. Deberás traer, además, tu propio equipo médico y el de las personas que te acompañan.

Si tienes mascota

- Si te hospedas en un refugio para personas con necesidades especiales, tu mascota no puede quedarse contigo a menos que sea un animal de servicio.
- Si no tienes un familiar o amigo que pueda cuidar a tu gato o perro mientras te encuentras en el refugio para necesidades especiales, el personal y los voluntarios de Servicios para Animales del Condado cuidarán de tu mascota. Simplemente trae a tu perro o gato al refugio para necesidades especiales. Servicios para Animales los llevará a su sitio en Ulmerton Road en Largo. Deberás proporcionar una correa, un transportador, una licencia, registros de salud, medicamentos y cualquier instrucción especial. Se le proporcionará comida, pero puedes proporcionar la tuya si así lo prefieres. Una vez que regreses a casa, el personal de Servicios para Animales te llevará a tu mascota. Si tienes una mascota que no sea un gato o un perro, tendrás que hacer planes para que alguien la cuide mientras permanezcas en el refugio.

Necesidades especiales de transporte

Si necesitas ayuda con el transporte, debes estar registrado. Usa el formulario de refugio para necesidades especiales en pinellascounty.org/specialneeds para indicar tus necesidades de transporte.

- Si se está monitoreando un huracán, es posible que recibas una llamada telefónica para asegurarse de que todavía necesitas ayuda con el transporte. Esta llamada telefónica no significa que haya una evacuación.
- Cuando se planifique una evacuación, recibirás una llamada telefónica para informarte que el personal de emergencia te transportará a un refugio.
- No hay una hora exacta para la recogida, por lo tanto, empaqueta y prepárate para partir una vez que el personal de emergencia llegue a tu casa.
- Para solicitar un formulario de registro para necesidades especiales y asistencia de transporte, llama a Manejo de Emergencias del Condado de Pinellas al 727-464-3800. Durante las activaciones, llama al Centro de información del condado al 727-464-4333.

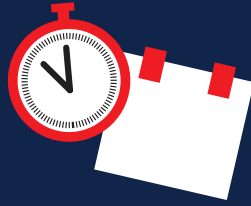




MANTENTE INFORMADO

Tomar medidas de protección

Es importante saber cuándo puede ocurrir un clima severo o un huracán. Con los tornados, es posible que solo tengas minutos después de que se emita una advertencia. Para tormentas tropicales y huracanes, puedes tener días.



Órdenes de evacuación

Para los huracanes, las órdenes de evacuación se dan en función del tiempo que llevará evacuar a las personas a un lugar seguro antes de la llegada de los vientos con fuerza de tormenta tropical. Se realizan estudios de evacuación en todo el estado para modelar el tiempo de despeje según el tamaño y la fuerza de la tormenta. Para el condado Pinellas, los tiempos estimados que lleva evacuar son.

17 horas	Zona A y casas móviles
20 horas	Zona B, Zona A y casas móviles
26 horas	Zona C, Zona B, Zona A y casas móviles
42 horas	Zona D, Zona C, Zona B, Zona A y casas móviles
50 horas	Zona E, Zona D, Zona C, Zona B, Zona A y casas móviles

Conoce tu zona de evacuación y prepárate para evacuar si se ordena a tu zona que lo haga.

Si el huracán es de categoría 4 o 5, es posible que debas tomar medidas antes de lo que sugieren estas pautas.

Aviso de Huracán

Cuarenta y ocho horas antes del inicio de los vientos con fuerza de tormenta tropical:

- Llena el tanque de gasolina del vehículo.
- Trae contigo dinero en efectivo, documentos seguros y objetos de valor.
- Revisa la reposición de medicamentos.
- Llena recipientes y tinas con agua, incluso si estás evacuando. Es posible que lo necesites cuando regreses.
- Asegura el equipo y el mobiliario del jardín.
- Cierra tus ventanas.
- En caso de que se ordene la evacuación de tu área, asegura tu casa para que puedas salir cuando se emita la orden.
- Si estás registrado en un refugio para necesidades especiales y esperas por un transporte, asegúrate de tener todo lo que necesitas para tu equipo de emergencia. Consulta la lista de verificación en la página 10.
- Estate atento a que se emita una orden de evacuación en cualquier momento.
- Consulta los sitios de noticias y el sitio web del condado Pinellas para obtener actualizaciones sobre las zonas de evacuación y la información sobre refugios.

Alerta de Huracán

Treinta y seis horas antes del inicio de los vientos con fuerza de tormenta tropical:

- Sintoniza las noticias locales y prepara tu radio meteorológica.
- Completa los preparativos finales para evacuar o refugiarte en casa.
- Si tu plan es viajar fuera del área y puedes salir en este punto, ve. Puedes esperar que el tráfico se vuelva más pesado a medida que se acerca el huracán.
- Si estás registrado en un refugio para personas con necesidades especiales y esperas transporte, prepárate para irte. El personal de emergencia comenzará a recoger personas poco después de que se emita una orden de evacuación.
- Si vas a una casa que no es la tuya, ayuda con los preparativos del hogar y lleva allí tu equipo de emergencia.
- No necesitas esperar una orden de evacuación. Solo recuerda: si planeas evacuar a otro lugar en Florida, no hay garantía de que la tormenta no golpee el área si cambia su ruta.
- Prepárate para que se emita una orden de evacuación en cualquier momento. Saber dónde te alojarás es clave.

Alertas



Alerta Pinellas

Regístrate en Alert Pinellasatpinellascounty.org/alertpinellas para recibir notificaciones gratuitas sobre emergencias y otras noticias importantes de la comunidad.

Radio de alerta meteorológica de la NOAA

Recibe alertas automáticas del Servicio Meteorológico Nacional con una radio de alerta meteorológica de la NOAA. Deberás configurar la radio para recibir alertas solo para el condado de Pinellas usando la codificación de mensajes de área específica (SAME). Cada modelo de radio tiene instrucciones diferentes para configurarlo, así que chequea el manual del propietario. **Para el condado Pinellas, utiliza el código: 012103**

Aplicaciones móviles gratuitas



Ready Pinellas

Ready Pinellas está diseñado para ayudar a los residentes a prepararse y a sus familias mientras una tormenta se aproxima. Está disponible para su descarga gratuita en Apple App Store y Google Play.

Florida 511

La aplicación móvil Florida 511 proporciona condiciones de tráfico actualizadas en tiempo real e información sobre incidentes en Florida. Está disponible en Apple App Store y Google Play. Otras herramientas de Florida 511 incluyen alertas de texto, Twitter, Facebook, Instagram y YouTube.

Nextdoor

Nextdoor es una red social donde puedes ver noticias locales y actualizaciones del condado Pinellas y otras agencias oficiales. Está disponible en Apple App Store y Google Play. El servicio también se ofrece en su sitio web atnextdoor.com, con opciones para correo electrónico y mensajes de texto.

Medios de comunicación social

- Facebook para el Gobierno del Condado Pinellas: [facebook.com/pinellascountynews](https://www.facebook.com/pinellascountynews)
 - Twitter para el Gobierno del Condado Pinellas: [@PinellasCoNews](https://twitter.com/PinellasCoNews)
 - Twitter para el Manejo de Emergencias del Condado Pinellas: [@PinellasEM](https://twitter.com/PinellasEM)
 - Condado Pinellas YouTube: [pccvtv 1](https://www.youtube.com/pccvtv1)
- MÁS ALLÁ DEL TEXTO**

Házte reportero

- Selecciona varias historias del *Tampa Bay Times* que informen sobre cómo las personas han enfrentado el clima severo. A continuación, pretende ser un reportero y toma notas mientras entrevistas a alguien de tu clase, familia o comunidad que haya sobrevivido a un encuentro cercano con el clima o el agua. Luego, usa tus notas para crear una noticia. Recuerda incluir datos que respondan a las preguntas: quién, qué, cuándo, dónde, por qué y cómo.

Qué debemos esperar

Llegará un momento en el que todas las evacuaciones habrán terminado. Los vientos seguirán ganando fuerza. Una vez que alcancen condiciones de 40 a 50 mph, los Servicios Médicos de Emergencia y los Bomberos no podrán responder a las emergencias. Será hora de que todos se refugien.

Durante la Tormenta

Si comienza a entrar agua en tu casa...

No salgas a la calle y camines por el agua. Las inundaciones y las marejadas ciclónicas pueden moverse muy rápidamente y las líneas eléctricas vivas podrían estar en el agua afuera. Permanece dentro y párate o siéntate en algo elevado del piso, como una cama o una mesa. Si es necesario, evacúa verticalmente, subiéndote al techo como último recurso.

Si hay un tornado o vientos sostenidos altos...

Refúgiate en tu habitación segura: una habitación interior, armario o pasillo en el nivel más bajo de tu hogar. El centro de tu casa es el más seguro.

- Ante una advertencia, ve a tu habitación segura.
- Acuéstate en el suelo debajo de una mesa u otro objeto resistente si no puedes llegar a una habitación segura.
- Acurrúquese y cubra su cabeza con un colchón u otro artículo si está disponible.

Si se va la luz durante seis horas...

Si hay comida en el refrigerador, mueve los alimentos perecederos a una nevera con hielo. Coloca un termómetro en el refrigerador para asegurarte de que se mantenga por debajo de los 40 grados. Las carnes y otros alimentos perecederos pueden permanecer a unos 40 grados durante dos horas sin estropearse.

Si no hay electricidad durante dos días...

Si hay alimentos en el congelador, se pueden almacenar de forma segura durante dos días si mantienes la puerta del congelador cerrada. Una vez que pase la tormenta, cocina los alimentos

intactos afuera y considera compartirlos con tus vecinos. A partir de este momento necesitarás alimentos no perecederos. Para más información sobre seguridad alimentaria chequea at [foodsafety.gov/keep-food-safe/food-safety-in-disaster-or-emergency](https://www.foodsafety.gov/keep-food-safe/food-safety-in-disaster-or-emergency).

Si el suministro de agua se ve afectado...

Siempre es posible que el suministro de agua potable se vea afectado durante un desastre. Presta atención a las noticias sobre avisos para hervir el agua, [pinellascounty.org/emergency](https://www.pinellascounty.org/emergency), lo que significa que existe la posibilidad de contaminación. En este caso, debes estar preparado para desinfectar el agua.

- **Hervir:** hierve una olla con agua durante un minuto para asegurarte que las bacterias, los virus o los parásitos hayan desaparecido.
- **Cloro**— Agrega 1/8 de cucharadita por galón de agua y deja reposar durante 30 minutos; el cloro debe contener hipoclorito de sodio al 5,25 por ciento. Esto es menos efectivo que hervir, pero funcionará si no hay forma de hervir el agua.
- Si no hay agua, usa tus suministros de emergencia. Para más información sobre la desinfección del agua chequea at [pinellascounty.org/utilities/boilwater.html](https://www.pinellascounty.org/utilities/boilwater.html).

Rotura en el alcantarillado...

Si se anuncia una rotura en el alcantarillado, no tires la cadena del inodoro. Es posible que las estaciones elevadoras de alcantarillado no funcionen, lo que podría causar un desbordamiento de aguas residuales en tu casa. Utiliza un baño portátil, como el que se usa en un bote o casa rodante, o instale uno usando uno de los siguientes métodos:

- **Cubo de cinco galones**- Cubre con una bolsa de basura resistente y use lejía doméstica como

desinfectante. Asegúrate de que tenga una tapa hermética.

- **Taza del inodoro:** primero cierra el suministro de agua exterior y descarga una vez para vaciar antes de forrar con una bolsa de basura.
- **No uses arena para gatos,** ni la tires por el inodoro porque puede obstruir sus tuberías. Una vez que los funcionarios le den el visto bueno, desecha el contenido del inodoro de emergencia en el inodoro de tu casa. Desinfecta a fondo el inodoro de emergencia con lejía antes de guardarlo o desecharlo.

Caída del servicio de Teléfono, cable y celular...

- **Utiliza una radio de baterías** solares o de manivela. Las transmisiones de radio suelen ser la última fuente de comunicación en fallar y las estaciones de AM pueden transmitir durante más tiempo que las de FM. Las alertas de clima severo también se transmiten a través de la radio de alerta meteorológica de la NOAA.
- **Mensajes de texto móviles:** los mensajes de texto a menudo funcionan cuando otros servicios no funcionan. Si el reloj digital de tu teléfono funciona, puedes enviar y recibir mensajes de texto. Las redes sociales y las aplicaciones móviles también podrían estar funcionando.
- **Mantén el teléfono y otros dispositivos cargados.** Usa tu cargador de batería de respaldo y cargadores de batería solar. Utiliza un vehículo para cargar tus dispositivos.



MÁS ALLÁ DEL TEXTO

Diseña un anuncio

Si mañana ocurriera un incidente meteorológico peligroso, ¿estarías preparado? ¿Sabrías qué acciones tomar? En Florida, los tornados y las inundaciones ocurren con demasiada frecuencia. La planificación y la práctica son claves para la seguridad. Ya sea en los hogares, las escuelas o los negocios, todos deben tener planes para las inclemencias del tiempo. Tu trabajo es crear una campaña publicitaria para tu escuela sobre la preparación para climas peligrosos. Usando la información de esta guía y los anuncios en el *Tampa Bay Times*, diseña un anuncio de servicio público para aumentar la conciencia de los estudiantes de estar preparados. Con un compañero, crea un anuncio impreso, un póster y un anuncio de televisión para compartir en tu clase.

DESPUÉS DE LA TORMENTA

En los días posteriores a un huracán, los trabajadores estarán ocupados limpiando las carreteras, respondiendo a las llamadas de emergencia y evaluando los daños. Debes confiar en lo que has almacenado para alimentos, medicamentos y entretenimiento.

- Solo llama+ al 911 en caso de una emergencia policial, médica o de bomberos.
- Si necesitas información, llame al Centro de Información del Condado al 727-464-4333.
- Refúgiate. No intentes viajar y ten cuidado al salir de tu casa.
- Toma fotografías de tu propiedad para el seguro e inmediatamente comienza a tomar medidas para reducir los daños por inundaciones, pinellascounty.org/flooding/safety.htm.
- Revisa a tus vecinos. Compartan la comida y cúidense unos a otros.
- No coloques objetos de ningún tipo sobre la estufa mientras no haya energía.

¿Cuándo se restablecerá la energía?

Las compañías eléctricas se enfocarán en restaurar la energía en una secuencia:

- Situaciones de seguridad pública
- Equipos de transmisión, subestación y línea principal de distribución
- Instalaciones esenciales
- Líneas de distribución

Para informar una interrupción o ver las interrupciones actuales:

- Clientes de Duke Energy: duke-energy.com/outages
- Clientes de TECO: tampaelectric.com/residential/outages/outagemap

Consejos de seguridad al conducir

- Los semáforos pueden no funcionar o funcionar mal. Si los semáforos no funcionan, trata una intersección como una señal de alto de cuatro vías.
- No conduzcas a través de agua estancada.
- Haz coincidir tu velocidad con las condiciones de la carretera. Los automóviles pueden volverse rápidamente incontrolables cuando

se conducen en carreteras dañadas y llenas de escombros.

- La visibilidad puede ser limitada. El aumento del tráfico en las carreteras congestionadas y los camiones grandes pueden obstruir su línea de visión.
- Mantén una distancia segura del automóvil que tienes delante.
- Los patrones de tráfico pueden cambiar en las zonas de trabajo; Obedece siempre los límites de velocidad de la zona de trabajo indicados.
- Estate pendiente constantemente de peatones que puedan perder el equilibrio rápidamente.
- Obedece todas las señales de "carretera cerrada". El hecho de que no puedas ver los daños en la carretera no significa que sea seguro.
- No se habrán reemplazado todas las señales de tráfico dañadas o destruidas; cede el paso a un peatón u otro conductor.
- Conoce hacia dónde te diriges y tómate suficiente tiempo para llegar allí.
- Conduce con las luces del coche encendidas y reduce la velocidad.

Seguridad del generador

- Mantén los generadores en lugares bien ventilados al aire libre, lejos de todas las puertas, ventanas y aberturas de ventilación.
- Nunca uses un generador en un garaje adjunto, incluso con la puerta abierta.
- Coloca los generadores de modo que los gases de escape no puedan ingresar a la casa a través de ventanas, puertas u otras aberturas en el edificio.
- Instale alarmas de monóxido de carbono (CO) en tu hogar. Sigue las instrucciones del fabricante para la colocación y la altura de montaje correctas.
- Apaga los generadores y déjalos enfriar antes de recargar combustible. Nunca cargues combustible a un generador mientras esté caliente.
- Almacena el combustible para el generador en un recipiente destinado a tal fin y correctamente etiquetado como tal. Guarda los contenedores fuera de las áreas habitables.

Qué debemos hacer

- Mantente conectado. Presta atención a las noticias locales para obtener actualizaciones sobre áreas inundadas, cierres de carreteras, puntos de entrada.
- Sigue las órdenes de reingreso y evita las áreas muy dañadas o impactadas.
- Sé consciente de las áreas donde las aguas de la inundación han retrocedido. Las carreteras pueden dañarse y colapsar por el peso de un automóvil.
- Mantente alejado de áreas inundadas y agua estancada. Las aguas de inundación pueden contener aguas residuales sin tratar, bacterias, virus y otros gérmenes que pueden causar enfermedades o cargarse eléctricamente a partir de líneas eléctricas subterráneas o caídas.
- Presta atención a criaturas como serpientes, mapaches, zarigüeyas e insectos que puedan haberse "movido" a áreas elevadas.
- Fotografía y haz una lista de todos los artículos dañados o perdidos, incluyendo su antigüedad y valor. Toma fotos del agua en la casa. Los inspectores necesitan evidencia del daño para preparar su estimación.
- Presenta tu reclamo de seguro contra inundaciones ahora.
- Retira el contenido húmedo inmediatamente para evitar el moho. Las alfombras mojadas, los muebles, la ropa de cama y otros elementos húmedos pueden desarrollar moho en 24 a 48 horas. Recorta el panel de yeso que se mojó.
- Apaga la caja de interruptores si el agua se elevó por encima de los tomacorrientes. Los sistemas de energía pueden no ser estables después de un desastre y la energía puede apagarse y encenderse.
- Busca marcas de agua para mostrar qué tan alto estaba el agua, ya que los niveles pueden haber bajado antes de que pueda evaluar los daños.
- Limpia y desinfecta todo lo que se mojó. El lodo que queda del agua de la inundación puede contener aguas residuales y productos químicos.
- Vacía tu refrigerador y desecha cualquier alimento en mal estado o dudoso. Retira, limpia y desinfecta los estantes, las gavetas para frutas y verduras y las bandejas de hielo. Lava el interior del refrigerador y el congelador con agua caliente y bicarbonato de sodio.
- Realiza el mantenimiento de tanques sépticos, pozos negros, pozos y sistemas de lixiviación dañados tan pronto como sea posible. Los sistemas de alcantarillado dañados son un peligro grave para la salud.
- Evita la reproducción de mosquitos: drena el agua cuando sea posible; vístete de colores claros y cubre todas las partes del cuerpo; utiliza DEET, Picaridina o Aceite de Eucalipto Limón.
- Sigue los consejos de seguridad para usar motosierras, incluyendo gafas de seguridad, guantes y cubiertas protectoras para los pies.
- Analiza cuándo un trabajo es demasiado grande para hacerlo solo y comunícalo con un profesional licenciado y certificado.

Mitigación

- A lo largo del año, inspecciona y da mantenimiento regularmente a tu casa y sus alrededores.
- Mantén libres de hojas y escombros los desagües pluviales cerca de tu casa, especialmente antes y después de una tormenta. Sólo llueve por el desagüe.
- Inspecciona y limpia las canaletas con frecuencia.
- Repara o reemplaza tu techo si las tejas se están deteriorando o faltan.
- Repara, cuando sea posible, las aceras, los patios, las terrazas y las entradas de vehículos que puedan haberse movido a lo largo de los años, lo que permite que el agua se acumule cerca de la casa.

Moderniza tu propiedad

Puedes fortalecer tu propiedad contra la intrusión de viento y agua protegiendo y reforzando cuatro áreas críticas: techo, ventanas, puertas y puertas de garaje. **Ejemplos incluyen:**

- Agrega correas de techo.
- Si vives en una casa prefabricada, agrega correas de anclaje reforzadas para reducir la posibilidad de que se vuelque.
- Actualiza las ventanas para impactos de huracanes o utiliza otras cubiertas protectoras, como madera contrachapada. Hay muchas opciones disponibles.
- Instala canaletas con extensiones de caño y utiliza una almohadilla contra salpicaduras para alejar el agua de sus cimientos. Asegúrate de que estén apuntando lejos del patio de tus vecinos y hacia tu césped o jardín, no hacia el camino de entrada.
- Instala desagües de trinchera en la entrada de tu casa para ayudar a recolectar agua y reducir las inundaciones en el jardín.
- Levanta los interruptores, enchufes, disyuntores y cableado.
- Eleva tu equipo, como calentadores de agua, unidades de aire acondicionado, etc.
- Instala válvulas de reflujo de alcantarillado. Las válvulas de retención pueden evitar que las aguas residuales ingresen a tu hogar si el sistema de alcantarillado se desborda.
- Instala rejillas de ventilación en las paredes de los espacios de almacenamiento cerrados. Esto ayuda a aliviar la presión ejercida sobre las paredes durante una inundación y reduce la posibilidad de que se derrumben.
- Construye con materiales resistentes a inundaciones.
- La Alianza Federal para Hogares Seguros ofrece información detallada sobre formas de fortalecer su hogar en flash.org. Su canal de YouTube incluye videos informativos y proyectos que puedes realizar tú mismo en youtube.com/user/StrongHomes. Para obtener información sobre cómo mejorar o reconstruir tu hogar en el condado de Pinellas, visite topinellascounty.org/emergency/RebuildRight.

Alerta al Consumidor

En un estado declarado de emergencia, es ilegal vender bienes o servicios necesarios a precios elevados. Si cree que una empresa o individuo está aumentando los precios, llame a Protección al Consumidor del Condado Pinellas, pinellascounty.org/consumer, al **727-464-6200** o repórtelo a la Oficina del Fiscal-General de Florida al **866-966-7226** o a través del portal de su sitio web atflsa6.gov/protección-al-consumidor/. Si no tienes servicio de teléfono o internet, documente las actividades de la empresa o individuo y repórtalo tan pronto como puedas.

Asistencia de emergencia

Después de un huracán, los servicios de ayuda de emergencia pueden tardar días o incluso semanas en estar disponibles. Los proveedores de servicios en el condado trabajarán con funcionarios y organizaciones de socorro de emergencia fuera del área para proporcionar elementos esenciales a los residentes. Cuando el área se estabiliza, la recuperación a largo plazo comienza con la restauración de negocios, reparaciones de edificios y viviendas provisionales a largo plazo para quienes perdieron sus hogares. En los meses siguientes, los gobiernos estatales y federales pueden establecer sitios para aceptar reclamos de seguros y ayuda financiera, como viviendas a largo plazo y préstamos para reconstrucción y pequeñas empresas.

Reclamos de seguro

El proceso dependerá del tipo de reclamo que esté presentando. Comunícate con tu agente de seguros de inmediato para informar el daño a la propiedad y discutir los próximos pasos. Tu agente de seguros te ayudará a iniciar los reclamos.

- Comunícate con tu agente de seguros.
- Recopila la información que necesites sobre el daño.
- Se recomiendan fotografías de la propiedad y el contenido antes y después de una pérdida.
- Acompaña al inspector cuando revise los daños a tu propiedad.
- Pon tus diferencias por escrito.
- Guarda todos los recibos: Los recibos son necesarios para recibir el reembolso de sus gastos de manutención, de los artículos que perdió y de algunas reparaciones.

Conoce tus derechos

Los delincuentes pueden aprovecharse de su vulnerabilidad después de una tormenta. Conoce tus derechos como consumidor y no dejes que tu afán de hacer reparaciones te convierta en una víctima.

- Ten cuidado con cualquier persona que venga a tu casa sin ser invitada y se ofrezca a hacer reparaciones en la casa.
- Estate alerta a las personas que recorren su vecindario en una camioneta o camión sin identificación.
- Insiste en un presupuesto por escrito y obtén presupuestos de varias empresas.
- Asegúrate de que el contrato o tarjeta comercial tenga una dirección, número de teléfono y números de licencia profesional.
- Pide referencias y consúltalas.
- Insiste en las fechas de inicio y finalización en el contrato.
- No pagues el saldo final del trabajo realizado hasta que esté terminado a su entera satisfacción.

Comunícate con el Departamento de Justicia y Servicios al Consumidor del Condado Pinellas, pinellascounty.org/consumer, para obtener más información al 727-464-6200.



INVOLÚCRATE



Negocios

Los socios comerciales e industriales pueden patrocinar eventos educativos, financiar proyectos, ofrecerse como voluntarios para proyectos y organizar eventos para beneficiar a las áreas vulnerables. Envía un correo electrónico a ema@pinellascounty.org.

Comunidades

Si vives en una comunidad de condominios o casas móviles, puedes convertirte en un enlace de desastres para ayudar a educar, preparar y comunicarte con tu comunidad. Envía un correo electrónico a ema@pinellascounty.org.

Organizaciones de voluntarios

Los representantes de organizaciones religiosas o comunitarias pueden unirse a las Organizaciones Voluntarias Activas en Desastres (VOAD) del condado Pinellas para ayudar a fortalecer la capacidad del condado para responder a los desastres. Envía un correo electrónico a voad@pinellascounty.org.

VIP en Desastres (VIPD)

Si eres voluntario del condado Pinellas o deseas convertirte en uno, puedes capacitarte para desempeñar un papel antes, durante o después de un desastre. Chequea topinellascounty.org/volserv/disaster-opportunities.htm.

Embajadores

Los embajadores de emergencia del condado se ofrecen como voluntarios en eventos de divulgación y ayudan con presentaciones educativas para llevar información valiosa al público. Envía un correo electrónico a ema@pinellascounty.org.

Sistema de Alerta de Emergencia de Vallas Publicitarias (BEAS)

Si tu negocio, centro comunitario o Casa de Culto mantiene una cartelera electrónica, puedes ayudar a nuestra comunidad a mantenerse informada. Chequea topinellascounty.org/emergency/beas/beas-form.htm.

Ayuda a tu vecino

Puedes ayudar a familiares, amigos y vecinos de muchas maneras. Por ejemplo: Ayúdalos a preparar sus propiedades, obtén suministros de emergencia, registra refugios para necesidades especiales, descarga la aplicación Ready Pinellas y regístrate en Alert Pinellas.

Manejo de Emergencias del Condado Pinellas

El Departamento de Manejo de Emergencias comenzó como Defensa Civil del Condado de Pinellas durante



la era de la Guerra Fría de finales de los años 50 y principios de los 60. El enfoque principal fue la protección de la población frente a la amenaza de un ataque nuclear por parte de un país hostil. A lo largo de los años, se hizo evidente que la población del condado Pinellas era vulnerable a una gran cantidad de peligros naturales y tecnológicos. Así comenzó la metamorfosis de la defensa civil a la gestión de emergencias: Mitigación, Preparación, Respuesta y Recuperación. En una jurisdicción de más de 900.000 habitantes, esta no es una empresa pequeña. Nuestra filosofía es que estos esfuerzos de planificación son dinámicos y cambian constantemente. Nuestra tarea es desarrollar, evaluar, probar y actualizar constantemente los planes de preparación para desastres del condado con el objetivo de proteger a nuestros ciudadanos y visitantes, vidas y propiedades.

Condado Pinellas

Centro de Información del Condado (durante las emergencias)
727-464-4333
pinellascounty.org

Departamento de Salud de Florida en el Condado Pinellas
727-824-6900
pinellashealth.com

Servicios para animales del Condado Pinellas
727-582-2600
pinellascounty.org/animalservices

Protección del consumidor del Condado Pinellas
727-464-6200
pinellascounty.org/consumer

Desarrollo económico del Condado Pinellas
727-464-7332
pced.org

Línea de información del Condado Pinellas
727-464-3000 /
V/TDD 727-464-4062
pinellascounty.org

Escuelas del Condado Pinellas
727-588-6000

Línea de información sobre transporte escolar 727-587-2020 pcsb.org

Oficina del Sheriff del Condado Pinellas (no emergencias)
727-582-6200
pcsoweb.com

Desperdicios Sólidos del Condado Pinellas
727-464-7500
pinellascounty.org/solidwaste

Servicios públicos del Condado Pinellas
727-464-4000
pinellascounty.org/utilities

Pinellas Suncoast Transit Authority (PSTA)
psta.net

Aeropuerto Internacional St. Pete-Clearwater
727-453-7800
fly2pie.com

Visit St. Petersburg/Clearwater
visitstpeteclearwater.com

Servicios públicos

Clearwater Gas
727-562-4900 (general)
727-462-6633 (escapes de gas)
clearwatergas.com

Duke Energy (reporte averías)
800-228-8485
duke-energy.com/outages

Frontier
800-921-8101
frontier.com

Spectrum
855-222-0102
spectrum.com/services/florida/pinellas-county

TECO Peoples Gas
877-832-6747 (escapes en general) peoplesgas.com

TECO (reporte averías)
888-223-0800
account.tecoenergy.com/outage

WOW!
866-745-3685
wowway.com

Agencias Estatales

Oficina del Fiscal General de Florida (precios abusivos)
866-966-7226
myfloridalegal.com

Patrulla de Carreteras de Florida *FHP (desde Teléfono móvil)
727-570-5010
flhsmv.gov/florida-highwaypatrol/about-fhp/

Agencias federales

Agencia Federal de Manejo de Emergencias(FEMA)
800-621-3362
fema.gov

Centro Nacional de Huracanes
nhc.noaa.gov

Servicio Nacional de Meteorología / Área de la Bahía de Tampa
weather.gov/tbw

Periódico de Educación

El programa Tampa Bay Times Newspaper in Education (NIE) es un esfuerzo cooperativo entre las escuelas y Times Publishing Co. para fomentar el uso de periódicos impresos y electrónicos como recursos educativos: un libro de texto vivo. Nuestros recursos educativos entran en la categoría de texto informativo, un tipo de texto de no ficción. El propósito principal del texto informativo es transmitir información sobre el mundo natural o social. NIE sirve a educadores, estudiantes y familias proporcionando a las escuelas conjuntos de clases del Tampa Bay Times, ganador del Premio Pulitzer, además de publicaciones educativas originales galardonadas, guías para maestros, planes de lecciones, talleres para educadores y muchos más recursos, todo sin costo para las escuelas, profesores o familias. En 2020-2021, NIE proporcionó más de 1 millón de copias impresas y 10 millones de ediciones digitales del Times a las aulas del área.

Para obtener más información sobre NIE, visita tampabay.com/nie, llama al 727-893-8138 o envía un correo electrónico a



ordernie@tampabay.com. Síguenos en Twitter en twitter.com/TBTimesNIE. Encuéntranos en Facebook en facebook.com/TBTNIE.

NIE Equipo

Jodi Pushkin, manager, jpushkin@tampabay.com
Sue Bedry, especialista, sbedry@tampabay.com

© Tampa Bay Times 2022

Créditos

Escrito por Jodi Pushkin, Times staff
Diseñado por Stacy Rector, Fluid Graphic Design, LLC

Estándares de Florida

Esta publicación y las actividades se enfocan en los siguientes Estándares de Florida: **BEST:** ELA.K12.C.1.4; ELA.K12.C.2.1; ELA.K12.C.3.1; ELA.K12.C.4.1; ELA.K12.C.5.1; ELA.K12.R.2.1; ELA.K12.R.3.2; ELA.K12.R.3.4; ELA.K12.V.1.1
Lenguaje y Literatura: LAFS.K12.L.1.1; LAFS.K12.L.1.2; LAFS.K12.L.2.3; LAFS.K12.L.3.4; LAFS.K12.L.3.6; LAFS.K12.RI.1.1; LAFS.

K12.RI.1.2; LAFS.K12.RI.1.3; LAFS.K12.RI.2.4; LAFS.K12.RI.2.5; LAFS.K12.RI.2.6; LAFS.K12.RI.3.7; LAFS.K12.RST.1.1; LAFS.K12.RST.1.2; LAFS.K12.RST.2.6; LAFS.K12.RST.3.7; LAFS.K12.SL.1.1; LAFS.K12.SL.1.2; LAFS.K12.SL.1.3; LAFS.K12.SL.2.4; LAFS.K12.SL.2.5; LAFS.K12.W.1.1; LAFS.K12.W.1.2; LAFS.K12.W.2.4; LAFS.K12.W.2.5; LAFS.K12.W.2.6; LAFS.K12.W.3.7; LAFS.K12.W.3.8; LAFS.K12.W.3.9; LAFS.K12.W.4.10 **Science:** SC.K12.N.1.1; SC.K12.N.1.3; SC.K12.N.1.6; SC.K12.N.3.2; SC.K12.P.10.1; SC.K12.P.10.2; SC.K12.E.6.2; SC.K12.E.7.1; SC.K12.E.7.3; SC.K12.E.7.5; SC.K12.E.7.7; SC.K12.E.7.8; SC.K12.P.11.2; SC.K12.P.9.1; SC.K12.P.10.1; SC.5.K12.10.3; SC.5.K12.10.4

EDUCADORES

¡Comparte 100 palabras sobre cómo utilizaste este recurso en tu salón de clases para tener la oportunidad de ganar una tarjeta de regalo de \$15! Visita tampabay.com/nie para obtener detalles y para participar.